

Islandpferde Zucht

Fohlen in 2022
Zahlen, Daten, Fakten

15.Feb.2023 / Karl Schwonke

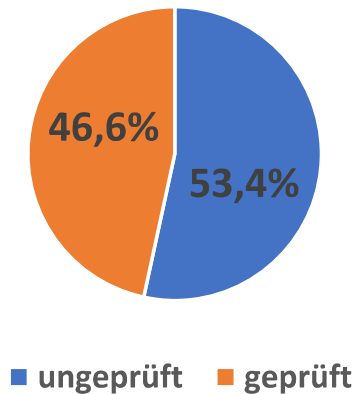


Islandpferde Zucht 2022 Deutschland

Die folgende Übersicht stellt eine einfache Auswertung der Islandpferdefohlen in Deutschland dar. Alle Daten sind öffentlich verfügbar und können jederzeit nachvollzogen werden.

In 2022 wurden in Deutschland 2499 Islandpferde geboren und in Worldfengur registriert. Davon wurden 1165 bzw. 46,6 % als Fohlen geprüft.

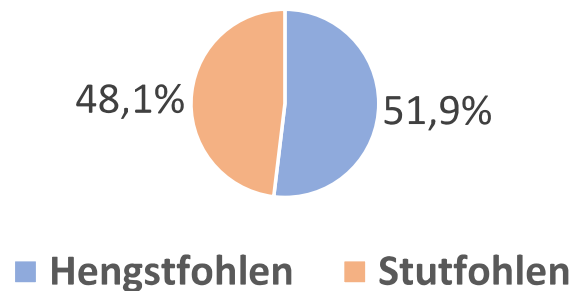
**2499 Fohlen gesamt in 2022 WF-Eintragungen davon
1165 beurteilt / geprüft**



Islandpferde Zucht 2022 Deutschland

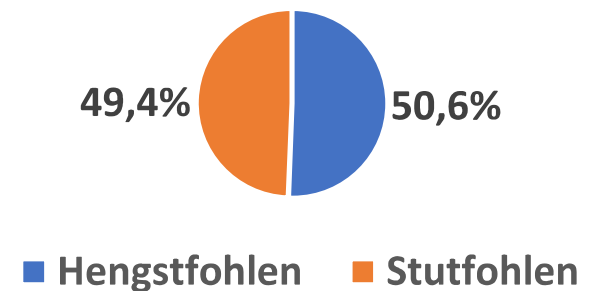
Der Anteil der Hengstfohlen aller in 2022 geborenen und in WF eingetragenen Hengstfohlen dominierte mit 51,9% und war demnach um 95 Fohlen größer als der Stutfohlen deren Anteil bei 48,1% lag. Der Anteil der geprüften Hengstfohlen lag dann nur noch bei 50,6%, bzw. 49,4% bei den geprüften Stutfohlen.

WF-Eintragungen Stut- und
Hengstfohlen Anteil



	WF-Eintragungen	WF-Eintragungen Stut- und Hengstfohlen Anteil
Hengstfohlen	1297	51,9%
Stutfohlen	1202	48,1%
Gesamt	2499	100%

geprüfte Stut- u.
Hengstfohlen Anteil



	geprüfte Fohlen	geprüfte Stut- u. Hengstfohlen Anteil
Hengstfohlen	590	50,6%
Stutfohlen	575	49,4%
Gesamt	1165	100%

Islandpferdezucht 2022

Die Beurteilung der Fohlen und Jungpferde geschah bis 2022 mittels Bewertung von 40 Einzelkriterien welche jeweils mit einer Einzelbewertung von 1 bis 5 beurteilt wurden. 20 Kriterien für das Exterieur, 5 Kriterien für das Interieur und 15 Kriterien für die Beurteilung der Gänge.

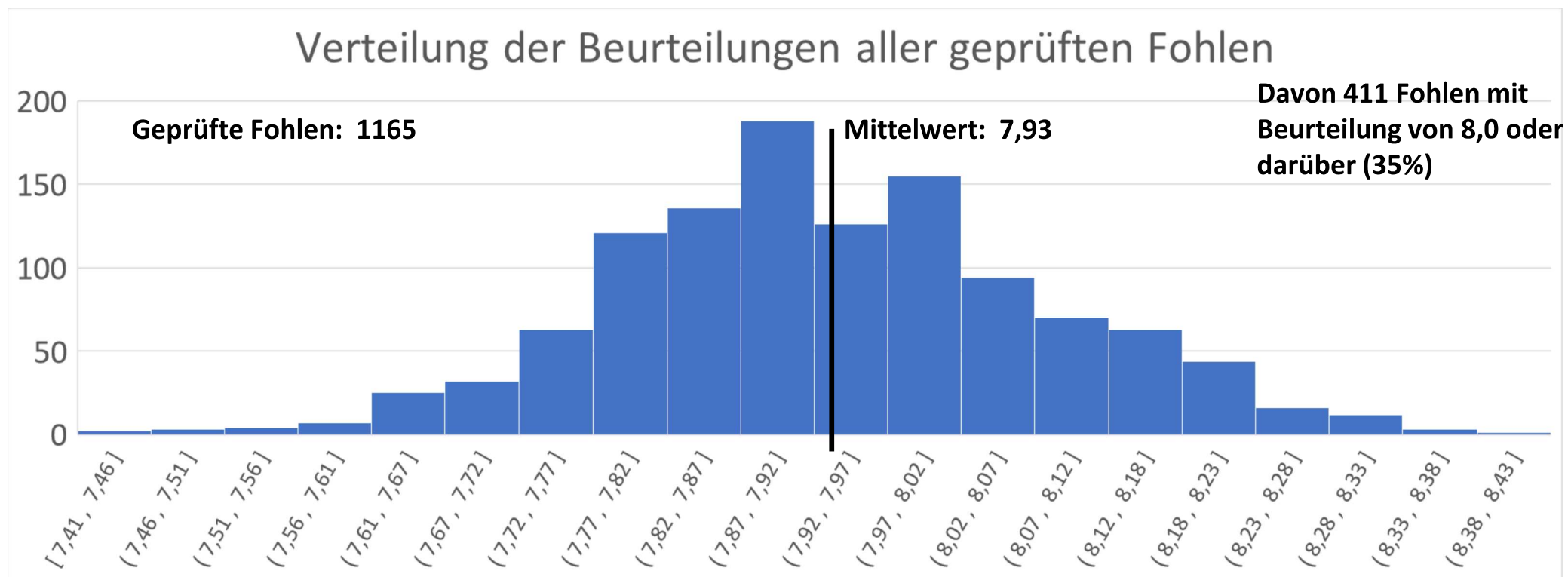
Die Beurteilungs-Note wurde dabei jeweils für Exterieur, Interieur und die Gänge von den Richtern geschätzt, wobei für die Notengebung die Notenbandbreite von 6,90 bis 8,50 zur Verfügung steht. Dementsprechend liegt die Mitte dieser Bandbreite bei dem Notenwert von 7,70 und entspricht folglich 50% der Notenskala. Die Gesamtnote setzt sich in Anlehnung an die FEIF-Regularien mit 50% für die Gänge, 30% für das Exterieur und 20% für das Interieur zusammen.

Die aus den Fohlenbewertungen im Jahr 2022 erfassten und verfügbaren Daten wurden hinsichtlich Verteilungsform visualisiert und mit dem berechneten Mittelwerten versehen. Darüber hinaus wurden einige Auswertungen mit den Fohlen und deren Vatertiere durchgeführt.

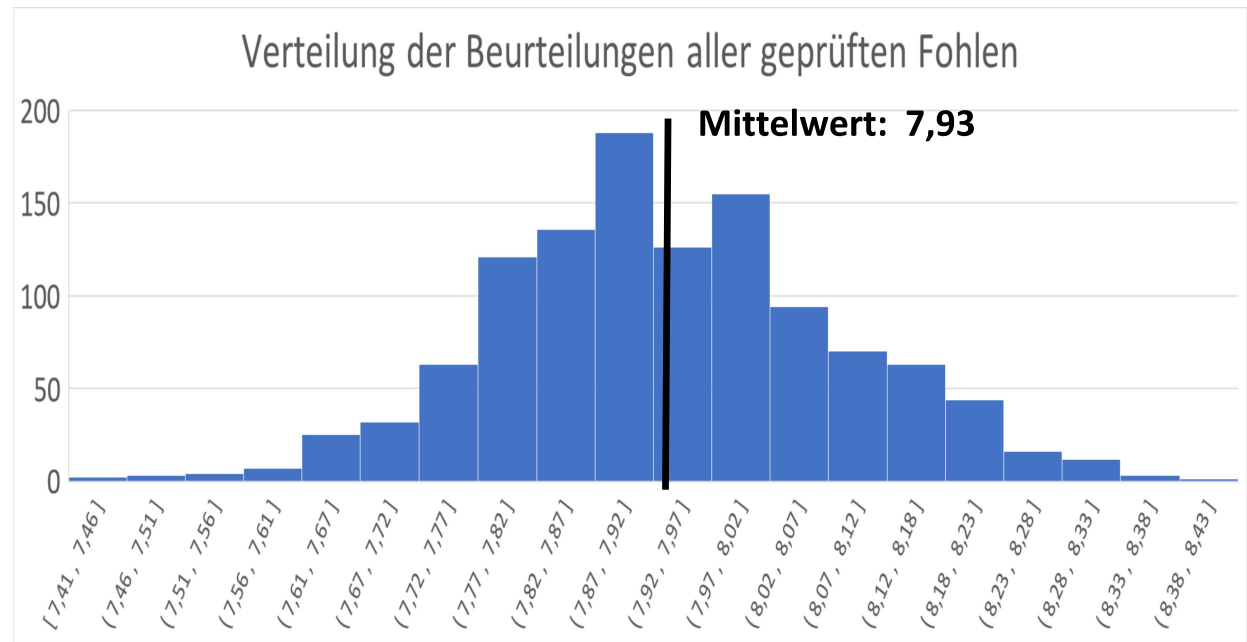
Ein Vergleich mit anderen Jahren in dieser Form bietet sich an, um Veränderungen bzw. Bestätigungen zu erhalten und daraus Schlüsse zu ziehen.

Islandpferdezucht 2022

Die Verteilung der Beurteilungsergebnisse folgt weitestgehend der Gaußschen Normalverteilung mit einer Bandbreite von 7,41 bis 8,39. Der Mittelwert aller geprüften Fohlen liegt bei 7,93, der Median liegt ebenfalls bei 7,93. 411 und damit 35% aller geprüften Fohlen konnten eine Beurteilung von 8,0 oder darüber erzielen.



Vergleicht man die Verteilung aller beurteilten Fohlen auf die gesamte, mögliche Beurteilungsbandbreite (6,9 bis 8,5), so wird ersichtlich, dass der Mittelwert von 7,93 als voll befriedigend anzusehen ist und selbst die untere Bewertung der Bandbreite nur wenige Fohlen mit unterdurchschnittlicher Beurteilung beinhalteten. Deutlich wird auch, dass die Fohlen mit dem Beurteilungsergebnis von 50% (Note: 7,70) relativ weit unter dem tatsächlichen Mittelwert aller Bewertungen liegt.

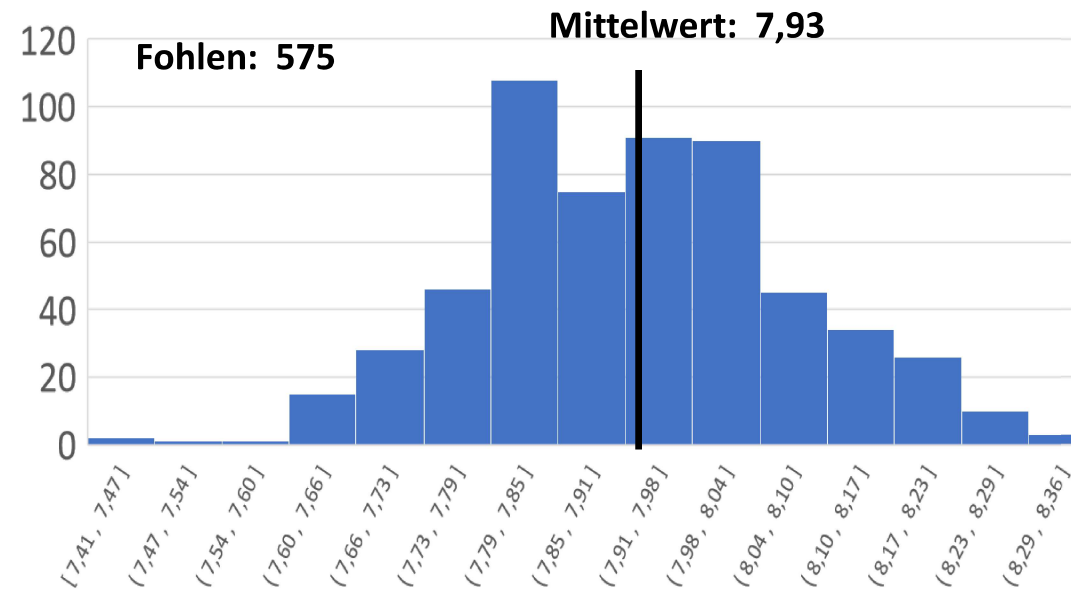


sehr schlecht	schlecht	unter- durchschnitt	durchschnittlich	befriedigend	voll befriedigend	gut	sehr gut	außer-gewöhnlich
6,90-7,22	7,23-7,54	7,55-7,86	7,87-8,18	8,19-8,50				
0 - 20%	20-30%	30-40%	40-50%	50-60%	60-70%	70-80%	80-90%	90-100%

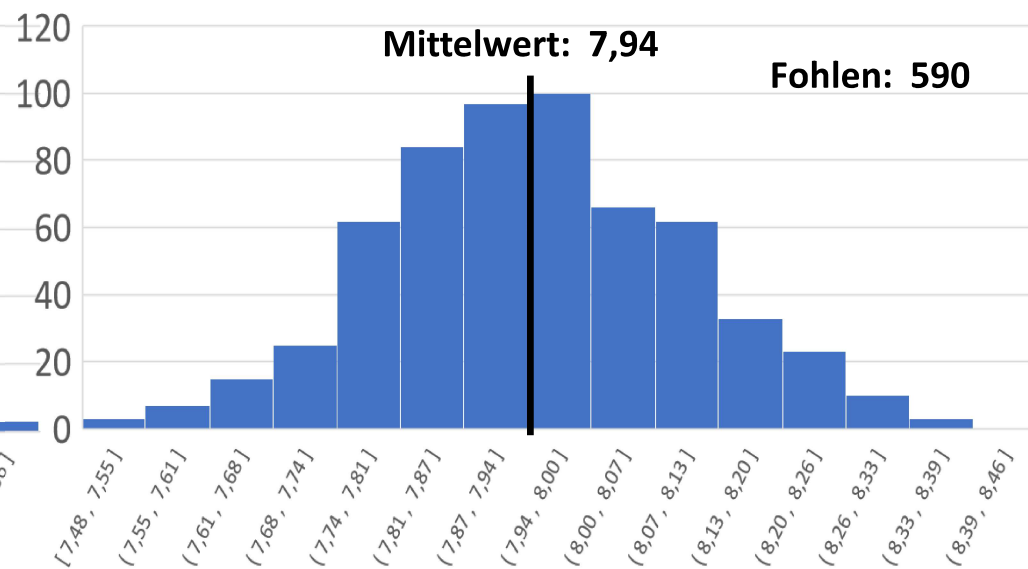
Stut- und Hengstfohlen Beurteilungen

Bei der Verteilung der von einander getrennten Ergebnisse von Stut- und Hengstfohlen fällt auf, dass die meisten Stutfohlen im Notenbereich von 7,79 bis 7,85 liegen und damit unter dem Mittelwert von 7,93. Während bei den Hengstfohlen der dominante Notenbereich folgend einer Normalverteilung um den Mittelwert von 7,94 zu erkennen ist.

Verteilung der Beurteilungen aller geprüften
Stutfohlen

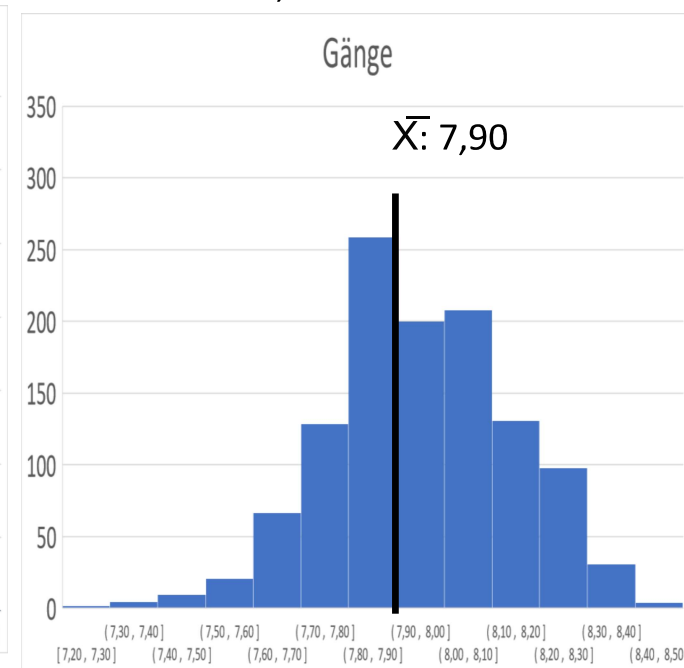
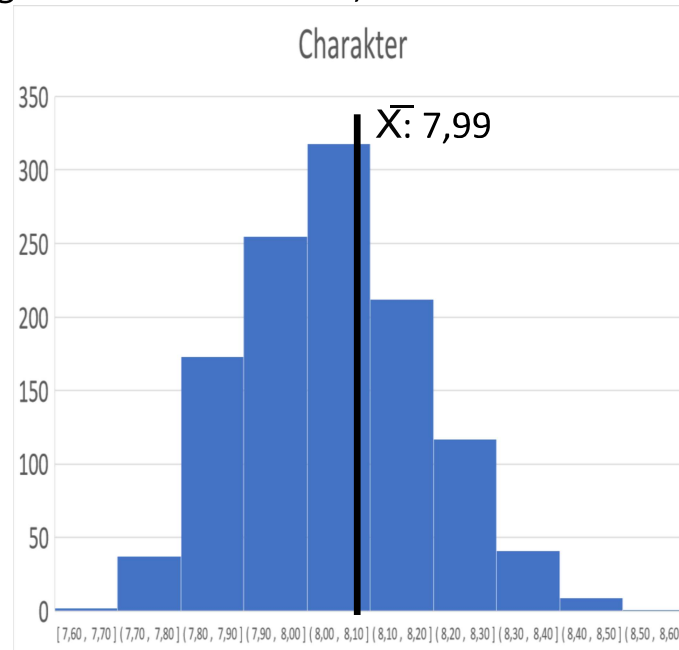
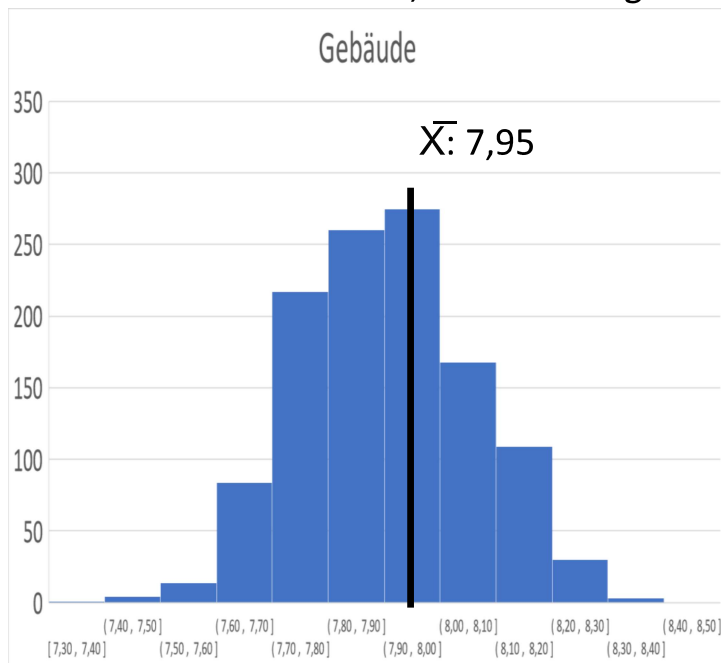


Verteilung der Beurteilungen aller geprüften
Hengstfohlen



Alle Fohlen: Gebäude, Character, Gänge

Die Spannweite der Einzelnoten ist für die Charakterkriterien am schmalsten in einer Bandbreite von 0,90 (7,60 bis 8,50), und bei den Gängen am weitesten mit 1,20 (7,20 bis 8,40). Der Mittelwert aller Charakter-Noten ist mit 7,99 deutlich am höchsten, bei den Gängen liegt der Mittelwert bei 7,90 und bei allen Gebäudenoten bei 7,95.



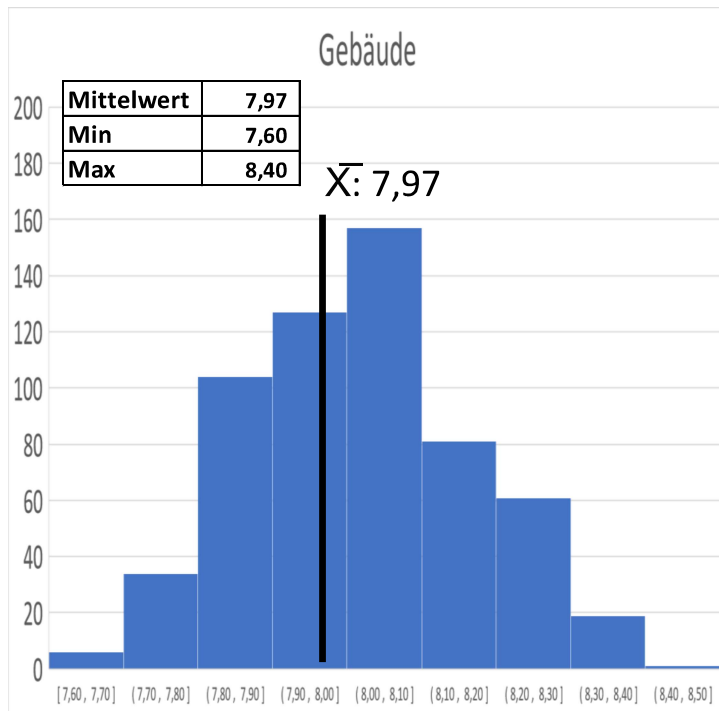
	Conformation	Character	Gaits	Gesamtnote
Mittelwert \bar{X}	7,95	7,99	7,90	7,93
Min	7,30	7,60	7,20	7,41
Max	8,40	8,50	8,40	8,39

Hengstfohlen: Gebäude, Charakter, Gänge

Gebäude

Mittelwert	7,97
Min	7,60
Max	8,40

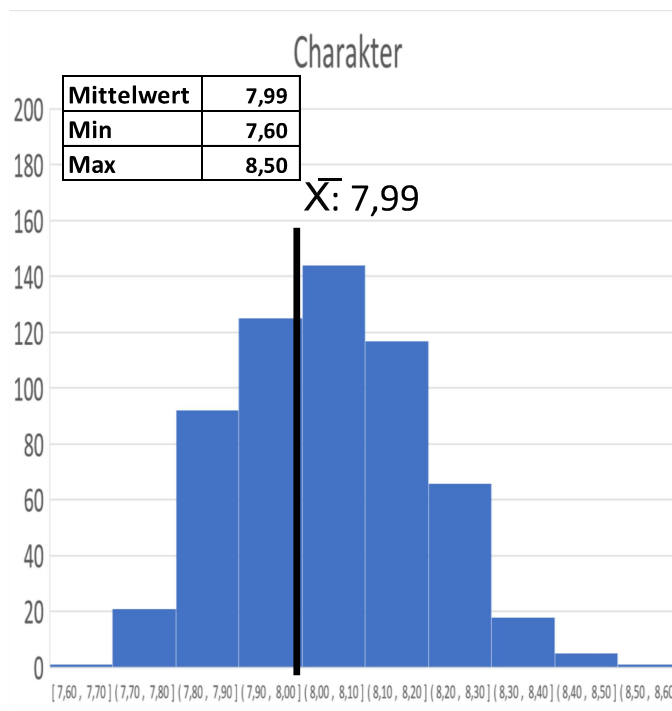
$\bar{X}: 7,97$



Charakter

Mittelwert	7,99
Min	7,60
Max	8,50

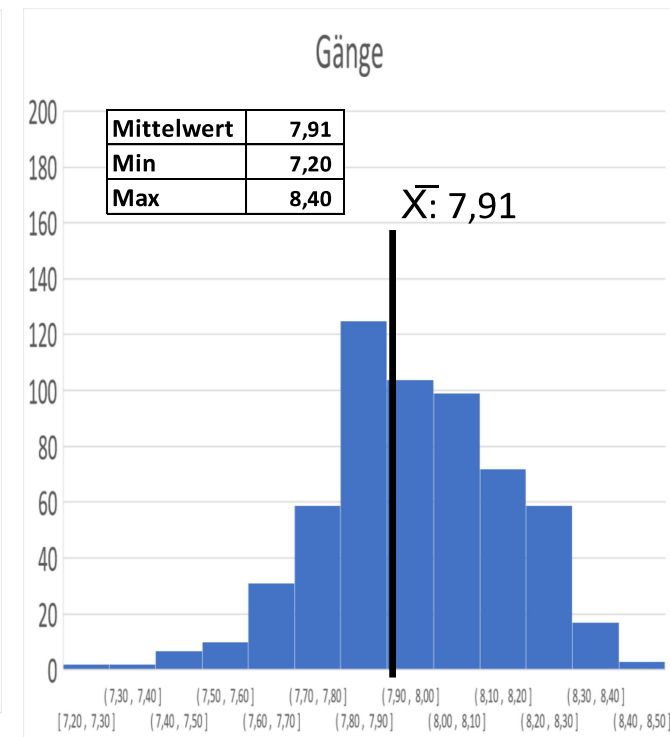
$\bar{X}: 7,99$



Gänge

Mittelwert	7,91
Min	7,20
Max	8,40

$\bar{X}: 7,91$



Von den 590 geprüften Hengstfohlen konnten 498 Fohlen die Note von 7,80 oder darüber erreichen, dass entspricht 84,8%. Dementsprechend haben 15,2% der geprüften Fohlen die Note von 7,80 nicht erreichen können. Nur 31 (5,3%) der Hengstfohlen haben eine Gesamtnote von unter 7,70 erhalten. 7,70 ist der mittlere Wert der Notenskala (50% der Notenskala).

Stutfohlen: Gebäude, Character, Gänge

Gebäude

Mittelwert	7,94
Min	7,30
Max	8,40

$\bar{X}: 7,94$

Charakter

Mittelwert	7,99
Min	7,60
Max	8,40

$\bar{X}: 7,99$

Gänge

Mittelwert	7,89
Min	7,30
Max	8,40

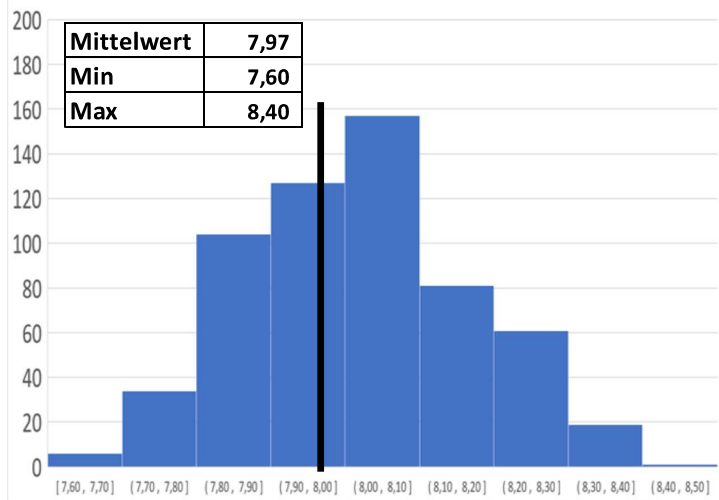
$\bar{X}: 7,89$

Von den 575 geprüften Stuttfohlen konnten 467 Fohlen die Note von 7,80 oder darüber erreichen, dass entspricht 81,2%. Dementsprechend haben 18,8% der geprüften Fohlen die Note von 7,80 nicht erreichen können. Nur 29 (5,0%) der Stuttfohlen haben eine Gesamtnote von unter 7,70 erhalten.

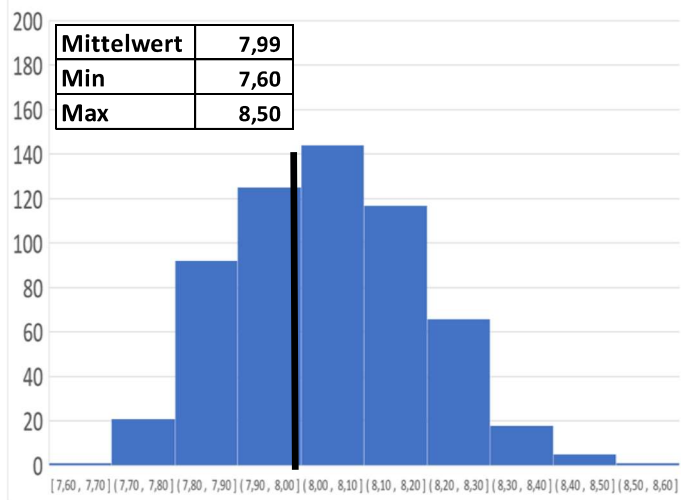
Unterschiede im Verteilungsmuster bei Stut- und Hengstfohlen

Schaut man sich die Ergebnisse von Stut- und Hengstfohlen bei den Beurteilungen für Exterieur, Charakter und die Gänge von einander separiert an, zeigen sich Unterschiede bei den arithmetischen Mittelwerten für Exterieur und für Gänge. Die Hengste konnten im Mittel um 0,03 Punkte beim Exterieur und um 0,02 Punkte bei den Gängen höhere Ergebnisse erreichen als die Stuten. Darüber hinaus zeigen sich Unterschiede im Verteilungsmuster der Ergebnisse. So zeigen die Hengstfohlen erkennbar mehr Ergebnisse im oberen Notenbereich

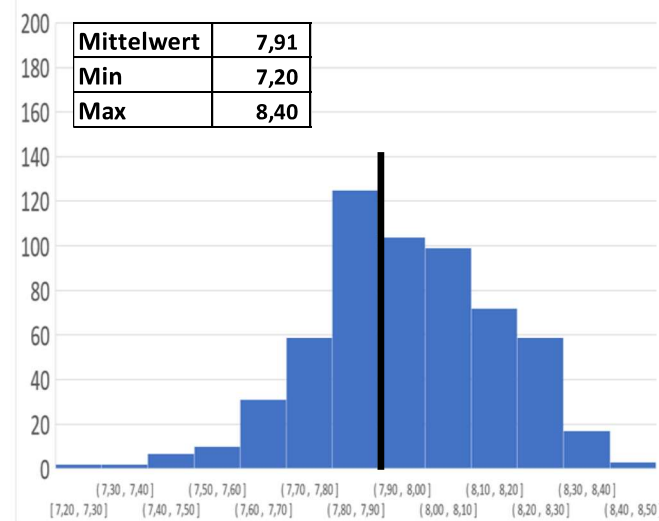
Hengste Gebäude



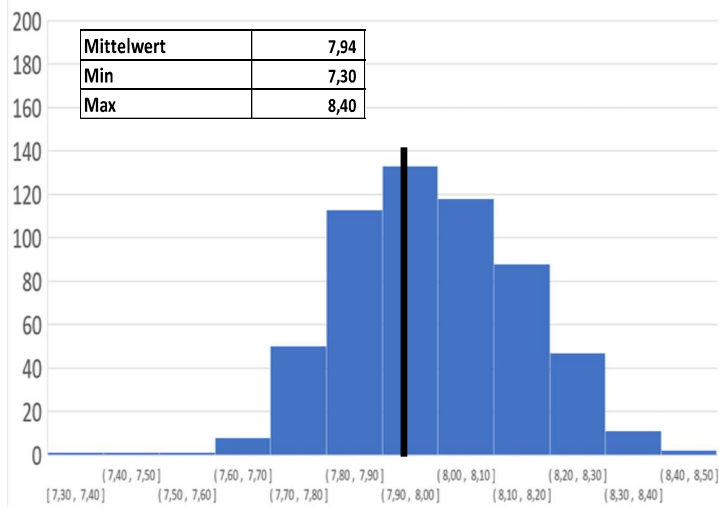
Hengste Charakter



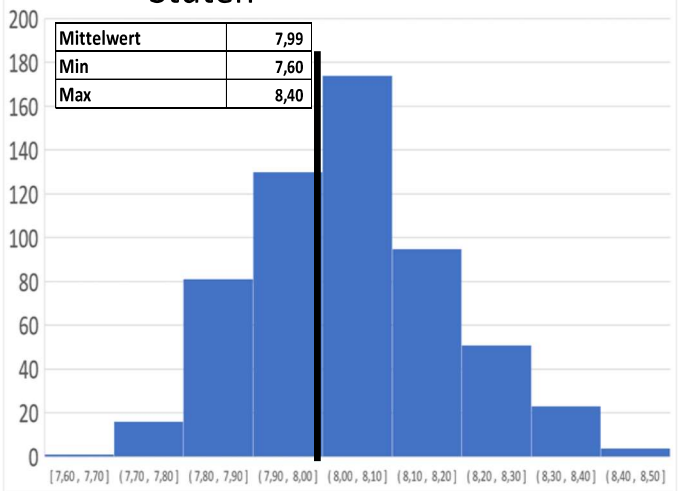
Hengste Gänge



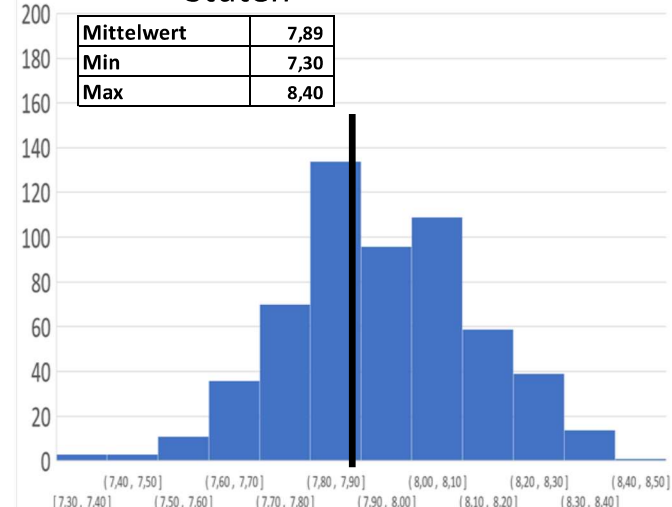
Stuten Gebäude



Stuten Charakter



Stuten Gänge



Top Ten Fohlen-Beurteilungen

Stutfohlen

top 10	Name	Gestüt	Conformation	Character	Gaits	Total	Father
1	Gjosta	vom Lindenhof	8,20	8,40	8,40	8,34	Isar fra Stykkisholmi
2	Vilma	vom Hemsberg	8,30	8,30	8,30	8,30	Ofursti fra Hofi
2	NN	von Vordal	8,30	8,30	8,30	8,30	Herkules fra Ragnheidarstöðum
4	Benedikta	vom Grenzland	8,20	8,40	8,30	8,29	Prins fran Knutshyttan
5	Aevi	vom Petersberg	8,30	8,20	8,30	8,28	Aeringi fra Petersbergi
5	Gabriella	vom Nahetal	8,30	8,20	8,30	8,28	Stelkur fra Hömluholti
7	Framtid	vom Lipperthof	8,30	8,40	8,20	8,27	Glymur fra Flekkudal
7	Vanilla	vom Lotushof	8,20	8,30	8,30	8,27	Krossness fra Laekjarbakka 2
9	Hrafsey	von der Elschenau	8,30	8,10	8,30	8,26	Farsell von der Elschenau
10	Salbina	von Zweibrücken	8,20	8,20	8,30	8,25	Hvitserkur fra Saudakroki
10	NN	von Vordal	8,20	8,20	8,30	8,25	Herkules fra Ragnheidarstöðum

Hengstfohlen

top 10	Name	Gestüt	Conformation	Character	Gaits	Total	Father
1	Svartur	vom Pfaffenbuck 2	8,30	8,50	8,40	8,39	Svadi fra Holum
2	Loki	vom Lipperthof	8,40	8,40	8,30	8,35	Glymur fra Flekkudal
3	Bylur	von dem Hassel	8,20	8,40	8,40	8,34	Prins fran Knutshyttan
4	Norduras	vom Recherbusch	8,30	8,40	8,30	8,32	Grimur fra Snoksdal 1
4	Romeo	vom Hemsberg	8,20	8,30	8,40	8,32	Reyr fra Dalbae
6	Finn	von Blumencron	8,30	8,30	8,30	8,30	Fannar fra Kvistum
6	Kiljan	vom Rezatgrund	8,30	8,30	8,30	8,30	Kveikur fra Stangarlaek
8	Veigur	vom Pfaffenbuck 2	8,20	8,40	8,30	8,29	Valgard fra Kirkjubae
8	Eddi	vom Hirtenhof	8,20	8,40	8,30	8,29	Pröstur fra Ragnheidarstöðum
10	Helios	vom Hofgut Retzenhöhe	8,30	8,20	8,30	8,28	prumufleykur fra Alfholum

Leistung der Hengste nach Fohlenbeurteilungen (Mittelwerte)

Gruppe mit 1 Fohlen: 211 Hengst

Father	Fohlen	Score
Ofursti fra Hofi	1	8,30
Audur vom Wiesenhof	1	8,22
Patrekur fra Holtsmula	1	8,21
Svadifari fran Knutshyttan	1	8,20
Adalsteinn von Berlar	1	8,20
268 bon Ögn	1	8,20
Gnyr fra Argerdi	1	8,19
Loki vom Heesberg	1	8,19
Munnin vom Wiesenhof	1	8,17
Vaeringi fra Namsgafur	1	8,17

Gruppe mit 2 Fohlen: 97 Hengste

Father	Fohlen	Score
Lindi fra Malborgh	2	8,17
Sudri fra Holtsmula	2	8,15
Lundi von Birkenlund	2	8,11
Skjarni vom Narzissental	2	8,11
Ljosvaki fra Steinnesi	2	8,09
Helmingur von Faxabol	2	8,08
Spuni fra Kringlulandi	2	8,08
Vilmundur fra Feti	2	8,08
Myrkvi fra Medalfelli	2	8,07
Alsvinnur vom Wiesenhof	2	8,06

Gruppe mit 3-4 Fohlen: 77 Hengste

Father	Fohlen	Score
Grimur fra Snoksdal 1	3	8,21
Isar fra Stykkisholmi	3	8,18
Reyr fra Dalbae	4	8,15
Hrikalaegur fra Upphafi	4	8,12
Dofri vom Hof Osterkamp	3	8,11
Garpur fra Hoegaarden	3	8,11
Noi fra Besastöðum 1A	3	8,11
Spraekur fra Ibisholi	3	8,11
Baron fra Kjartansstöðum	4	8,08
Atli fra Nordur-Hvammi	4	8,07

Gruppe mit 5-7 Fohlen: 30 Hengste

Father	Fohlen	Score
Börkur fra Efri-Raudalaek	6	8,16
Mugison fra Pjodolfshaga	5	8,10
Pröstur fra Ragnheidarstöðum	6	8,07
Krossness fra Laekjarbakka 2	7	8,05
Aeringi fra Petersbergi	6	8,04
prumufleykur fra Alfholum	5	8,04
Ragnar vom Lindenhof	6	8,04
Ardur fra Arbaejarhjaleigu 2	7	8,03
Mökkur fra Flagbjarnaholti	6	8,03
Fannar fra Kvistum	5	8,01

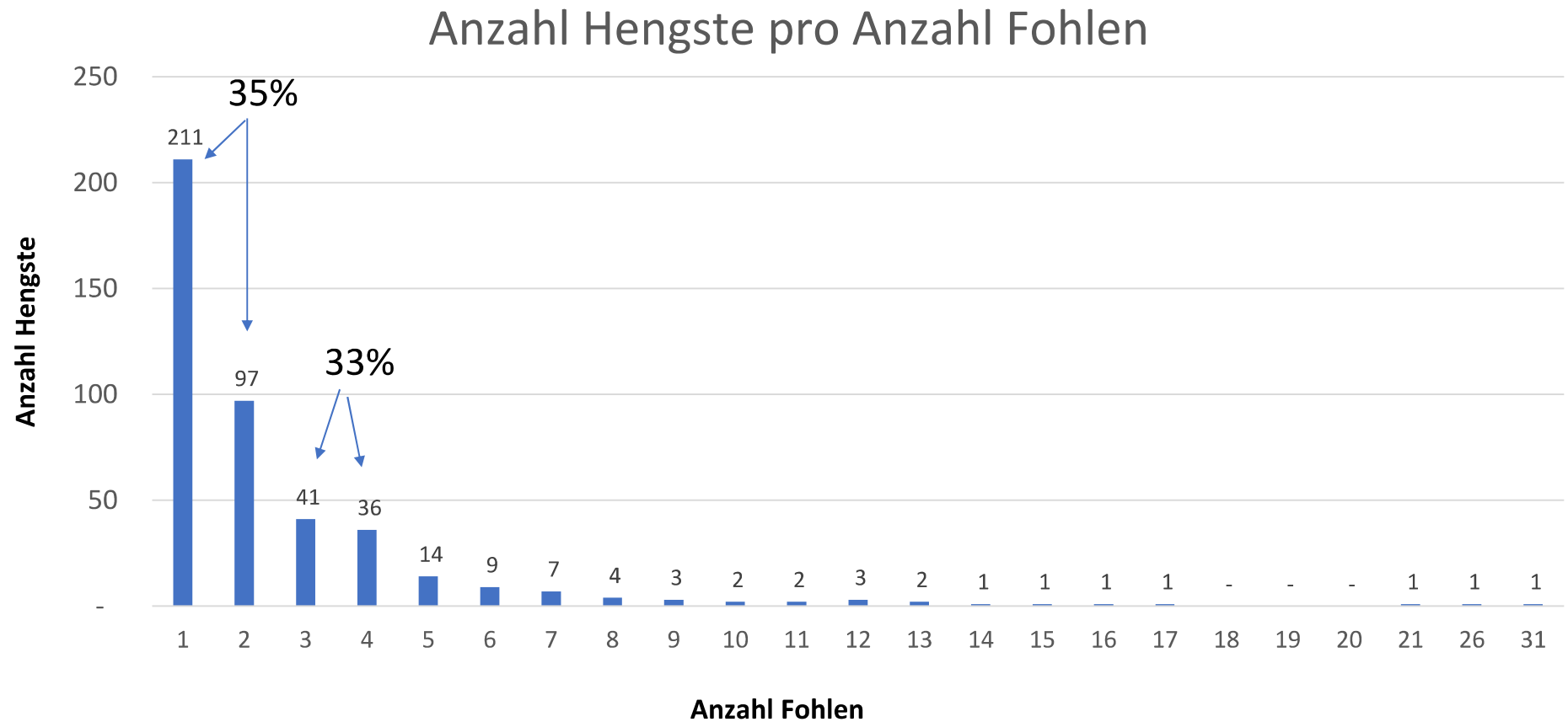
Gruppe mit 8-13 Fohlen: 16 Hengste

Father	Fohlen	Score
Herkules fra Ragnheidarstöðum	9	8,08
Glymur fra Flekkudal	13	8,07
Alvar fra Stora-Hofi	8	8,03
Kveldulfur fra Midhjaleigu	12	8,03
Hannibal vom Bockholts-Hoff	8	8,01
Kiljan fra Steinnesi	10	8,00
Kveikur fra Stangarlaek	12	7,98
Frodi fra Stardatungu	9	7,98
Hervar von Faxabol	11	7,96
Prottur fra Hvalnesi	11	7,93

Gruppe mit 14-31 Fohlen: 7 Hengste

Father	Fohlen	Score
Hvitserkur fra Saudakroki	16	8,04
Odinn vom Habichtswald	31	8,02
Svadi fra Holum	21	7,99
Valgard fra Kirkjubae	17	7,98
Prins fran Knutshyttan	26	7,96
Pjalfi von Berlar	14	7,94
Grimur fra Efsta-Seli	15	7,88

438 Hengste für geprüfte 1165 Fohlen



Richter

	Anzahl Fohlen	%
Barbara Frische	487	41,8%
Alex Conrad	232	19,9%
Suzan Beuk	194	16,7%
Marlise Grimm	106	9,1%
Annette Braun	49	4,2%
Annika Wiescher	43	3,7%
Christian Rauer	33	2,8%
Nicole Kempf	21	1,8%
	1165	100%

1165 Fohlen wurden von 8 Richter geprüft.

87,5% der Fohlen wurden von 4 Richter geprüft.

Vielen Dank!

